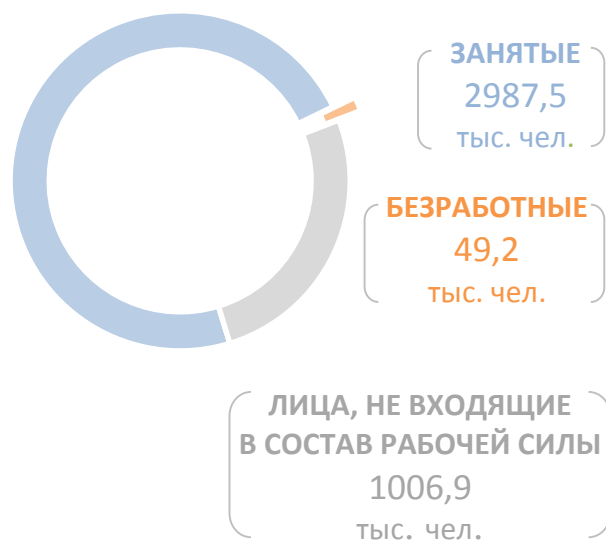


## ИНФОРМАЦИЯ О ПОЛОЖЕНИИ НА РЫНКЕ ТРУДА И В СФЕРЕ ЗАНЯТОСТИ НАСЕЛЕНИЯ САНКТ-ПЕТЕРБУРГА В ЯНВАРЕ 2017 ГОДА

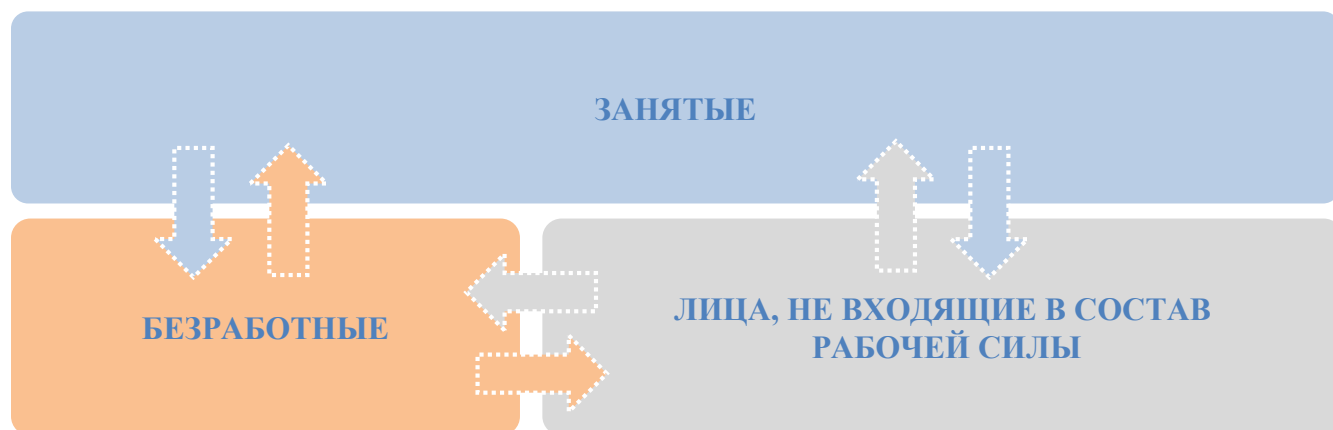
В соответствии с понятиями и определениями Международной организации труда (МОТ) занятые и безработные составляют рабочую силу. Под рабочей силой подразумевается часть населения в возрасте от 15 до 72 лет, предлагающая свой труд для деятельности по производству товаров и услуг за оплату и прибыль. К занятым относятся лица, имеющие работу и заработок. Безработными являются те, кто не имеют работы и заработка, ищут работу и готовы к ней приступить. К лицам, не входящим в состав рабочей силы относятся те, кто не является занятым или безработным.

По данным официальной статистики, в результате постоянных переходов населения между статусами на рынке труда в среднем за IV квартал 2016 г. численность рабочей силы составила 3036,0 тыс. человек и состояла из 2 987,5 тыс. занятых и 49,2 тыс. безработных.

### Состав населения Санкт-Петербурга в возрасте от 15 до 72 лет, по статусу, занимаемому на рынке труда в IV квартале 2016 г.



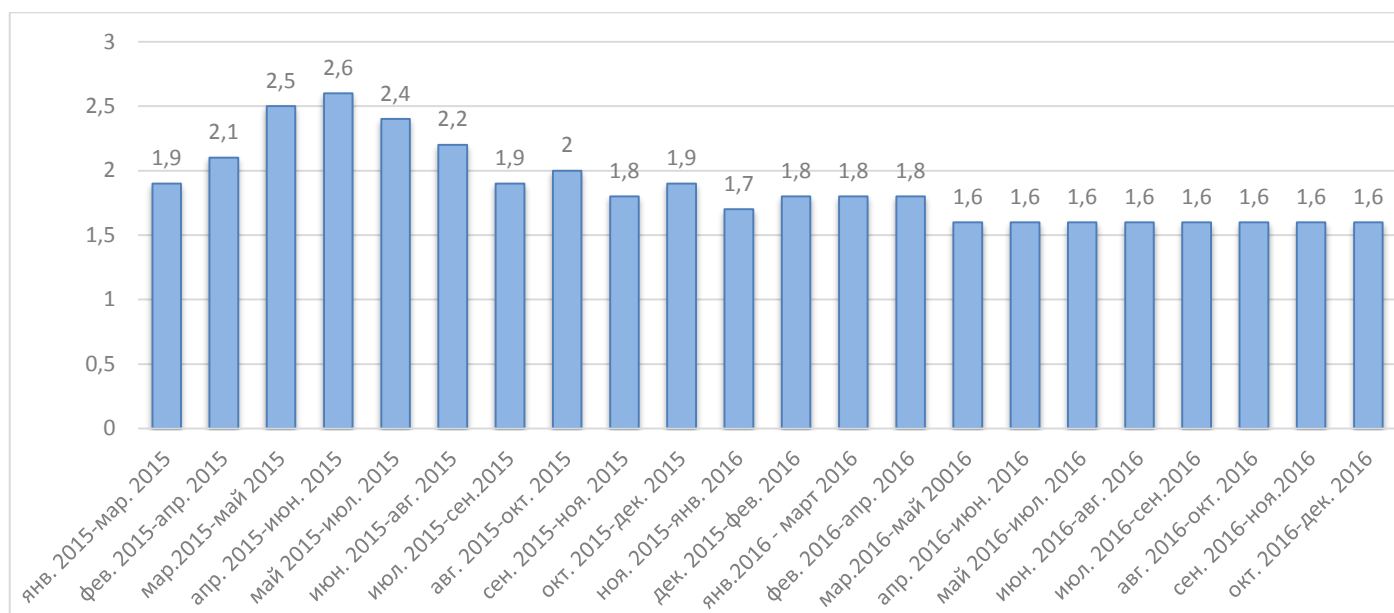
### Основные потоки рынка труда



В IV квартале 2016 г. уровень занятости составил 73,9% (доля численности занятых в общей численности населения в возрасте от 15 до 72 лет), уровень участия в рабочей силе – 75,1% (доля численности рабочей силы в общей численности населения в возрасте от 15 до 72 лет), уровень безработицы – 1,6% (доля численности безработных в численности рабочей силы). Годом ранее значения указанных показателей составляли: 72,4% и 73,8%, 1,9% соответственно. В Санкт-Петербурге самый низкий уровень безработицы среди субъектов РФ (СЗФО – 4,2%, Москва – 1,7%, РФ – 5,4% по данным за IV квартал 2016 г.).

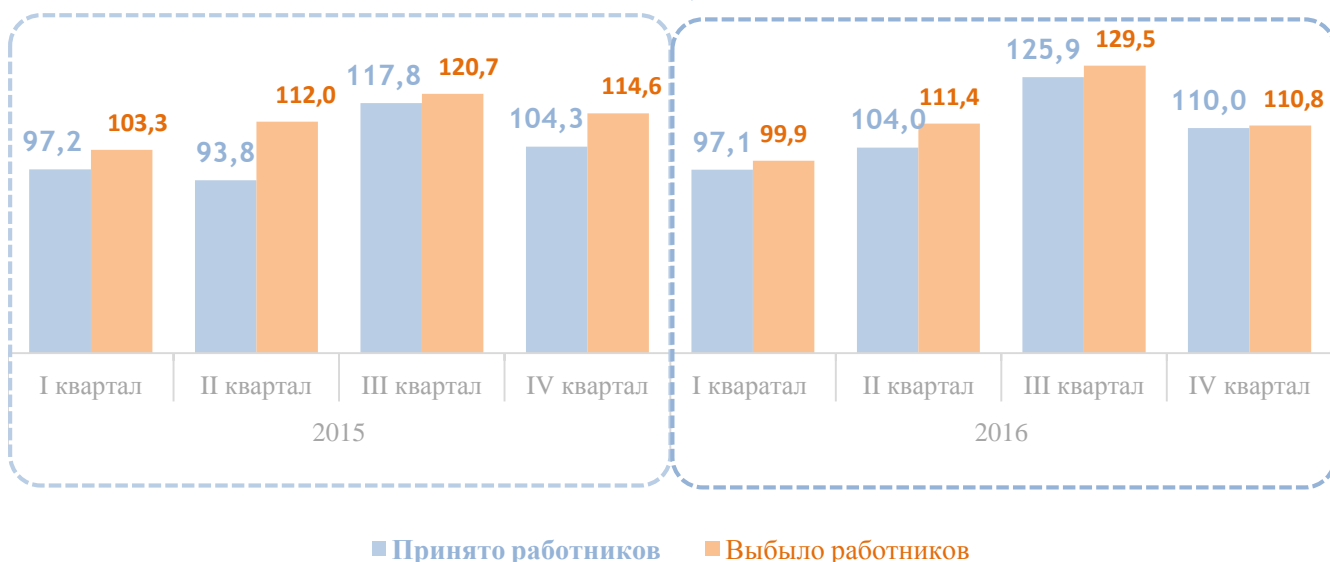
По данным отчетности крупных и средних организаций Санкт-Петербурга (без субъектов малого предпринимательства), численность работающих в них в ноябре 2016 г. составила 1 481,8 тыс. человек, что на 1,8% больше, чем в аналогичном периоде прошлого года.

## Уровень безработицы (по методологии МОТ) в 2015 -2016 гг., в % от численности рабочей силы



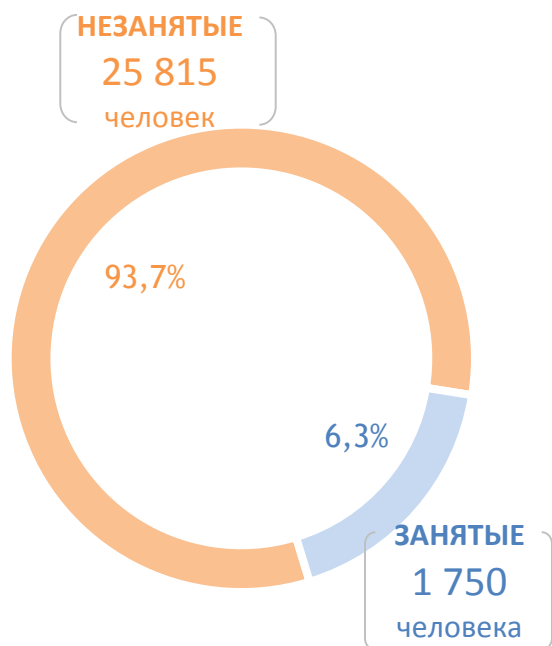
Данные о движении работников по средним и крупным предприятиям в IV квартале 2016 г. свидетельствуют о том, что масштабы приема и выбытия работников организаций были одинаковыми, а оборот работников был на 1,9 тыс. человек выше уровня аналогичного периода 2015 г., что свидетельствует об оживлении движения работников между предприятиями в 2016 г. Количество выбывших работников составило 110,8 тыс. человек, количество принятых – 110,0 тыс. человек. Численность работников, намеченных к высвобождению в I квартале 2017 г. значительно ниже значений за аналогичный период прошлого года – 1 850 человек (в IV квартале 2015 года – 9 523 человека).

### Движение работников в крупных и средних предприятиях Санкт-Петербурга в 2015 – 2016 гг., тыс. человек



Средняя номинальная заработная плата одного работника, начисленная в ноябре 2016 г., составила 48 591 руб. – на 11,3% больше, чем в аналогичном периоде прошлого года. Реальная средняя начисленная заработная плата (с поправкой на инфляцию) одного работника составила 105,0 к уровню ноября прошлого года.

**Состав граждан, обратившихся в Службу занятости в целях поиска подходящей работы в конце января 2017 г., человек**

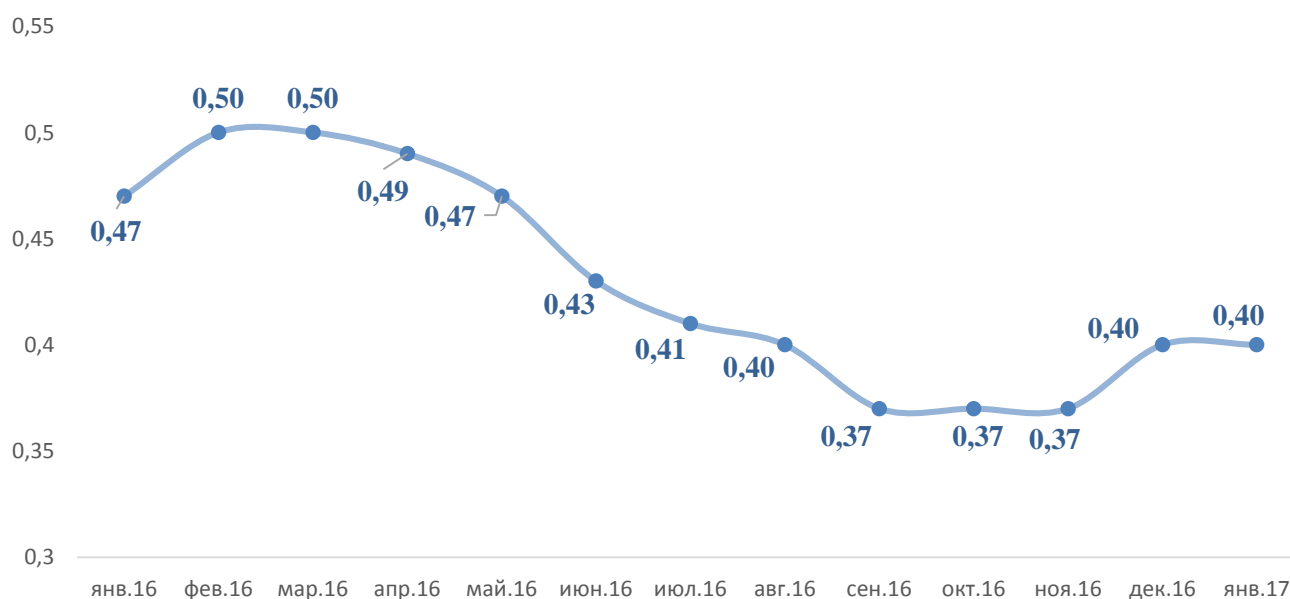


В органах государственной службы занятости населения Санкт-Петербурга (Служба занятости) состоят на учете занятые и незанятые граждане, обратившиеся в целях поиска подходящей работы. В конце января 2017 г. их общая численность составила 27 565 человек (в конце января 2016 г. – 29 227 человек). В соответствии с трудовым законодательством Российской Федерации к занятым гражданам относятся лица, имеющие работу и заработок, а также учащиеся на очной форме обучения и проходящие службу. К незанятым гражданам относятся граждане, не работающие в экономике и не занятые каким-либо видом деятельности, приносящим доход (за исключением учащихся). Безработными признаются лица в трудоспособном возрасте из числа незанятых граждан, зарегистрированных в Службе занятости в целях поиска подходящей работы (порядок и условия признания граждан безработными см. в ст. 3 Закона РФ от 19.04.1991 №1032-1).

Численность зарегистрированных безработных в конце января текущего года составила 11 916 человек, из них: женщины – 52,9%; молодежь в возрасте 16-29 лет – 15,1%; инвалиды – 14,1% (в конце января 2016 г. численность безработных составляла 13 605 человек).

Уровень регистрируемой безработицы (отношение численности зарегистрированных безработных к численности экономически активного населения в среднем за 2015 год) на конец января 2017 г. составил 0,40% от численности рабочей силы (на конец января 2016 года этот показатель составлял 0,47%).

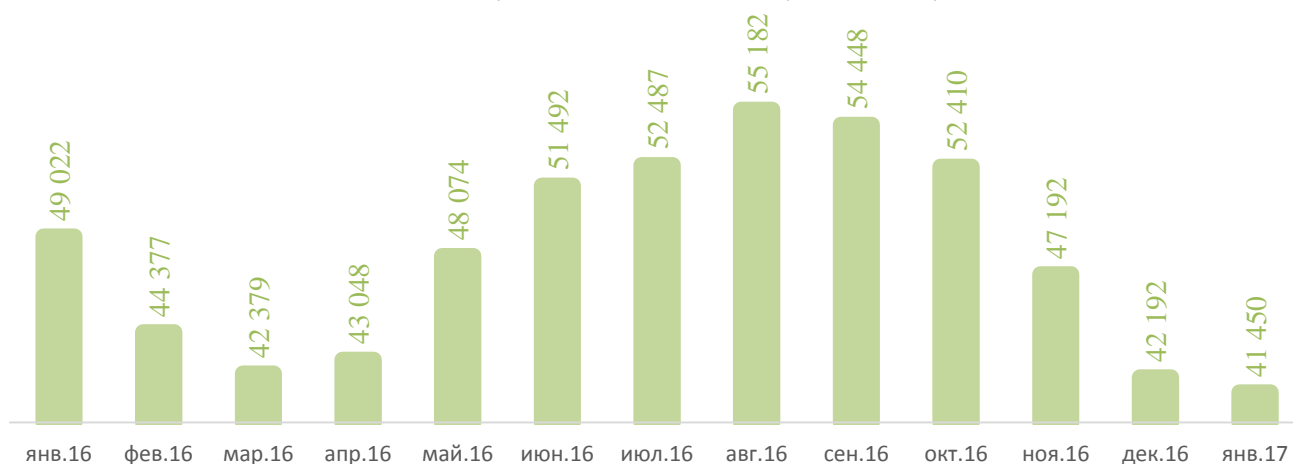
**Уровень регистрируемой безработицы в 2016-2017 гг., по состоянию на конец отчетного месяца, в % от численности рабочей силы**



В январе 2017 г. в Службу занятости от граждан поступило 28 775 заявлений о предоставлении государственных услуг, в том числе по профессиональной ориентации – 5 403 заявления, по информированию о положении на рынке труда – 13 561 заявление.

На конец января 2017 года заявленная работодателями в Службу занятости потребность в работниках составила 41 450 единиц вакансий, из них по рабочим профессиям – 62,7%.

### Число вакансий в Службе занятости в 2016-2017 гг. на конец отчетного месяца, единиц



В январе 2017 г. наибольшее количество вакансий заявлено организациями, относящимися к следующим видам экономической деятельности: транспортировка и хранение – 18,7% от всех заявленных вакансий; строительство – 14,4%.

### Структура заявленной потребности в работниках по видам экономической деятельности за январе 2017 г., в % от всех заявленных работодателями вакансий



Напряжённость на рынке труда (численность незанятых граждан, зарегистрированных в Службе занятости, в расчёте на одну вакансию) в конце января 2017 г. составила 0,62 чел./вакансию (в конце января 2016 г. – 0,56 чел./вакансию).

Ниже представлен рейтинг наиболее дефицитных специалистов, составленный на основе банка данных Службы занятости в соответствии с методикой, разработанной в Комитете по труду и занятости населения Санкт-Петербурга.

### Наиболее дефицитные специалисты на конец января 2017 года

| Должности служащих                                       | Рейтинг   | Средняя заработная плата* | Профессии рабочих  | Рейтинг   | Средняя заработная плата* |
|--|-----------|---------------------------|--|-----------|---------------------------|
| Врач (в т.ч.: врач-терапевт участковый, врач-специалист) | <b>1</b>  | 34 342                    | Сварщик арматурных сеток и каркасов                        | <b>1</b>  | 34 577                    |
| Менеджер (в т.ч.: в торговле, в общественном питании)    | <b>2</b>  | 27 706                    | Слесарь-сантехник  | <b>2</b>  | 34 726                    |
| Программист, инженер-программист                         | <b>3</b>  | 47 068                    | Официант   | <b>3</b>  | 29 728                    |
| Полицейский  | <b>4</b>  | 29 858                    | Монтажник по монтажу стальных и железобетонных конструкций | <b>4</b>  | 27 370                    |
| Инженер (в т.ч.: инженер-технолог, инженер по качеству)  | <b>5</b>  | 23 504                    | Отделочник железобетонных изделий                          | <b>5</b>  | 49 038                    |
| Художник росписи по дереву                               | <b>6</b>  | 40 000                    | Маляр  | <b>6</b>  | 25 807                    |
| Шеф-повар  | <b>7</b>  | 21 940                    | Бетонщик   | <b>7</b>  | 25 012                    |
| Архитектор   | <b>8</b>  | 26 169                    | Оператор станков с программным управлением                 | <b>8</b>  | 26 591                    |
| Переводчик   | <b>9</b>  | 21 501                    | Штукатур   | <b>9</b>  | 24 918                    |
| Воспитатель  | <b>10</b> | 39 715                    | Токарь   | <b>10</b> | 28 297                    |

\*Средняя оплата труда, предлагаемая работодателями в банке вакансий Службы занятости